

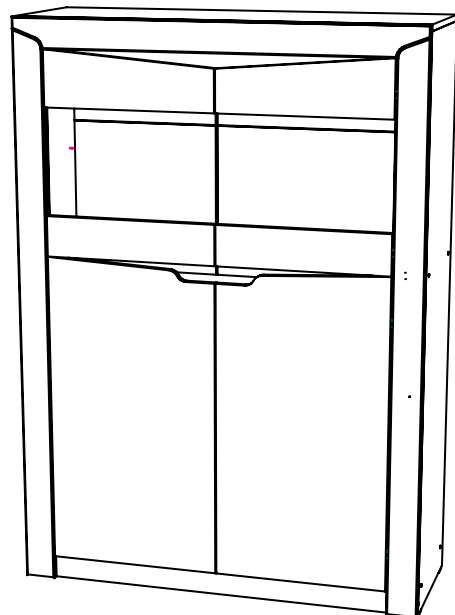
Инструкция по сборке и эксплуатации мебели.

НКМ Версаль-5 секция

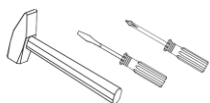
№11 витрина малая

1070x1500x384

Ширина x Высота x Глубина



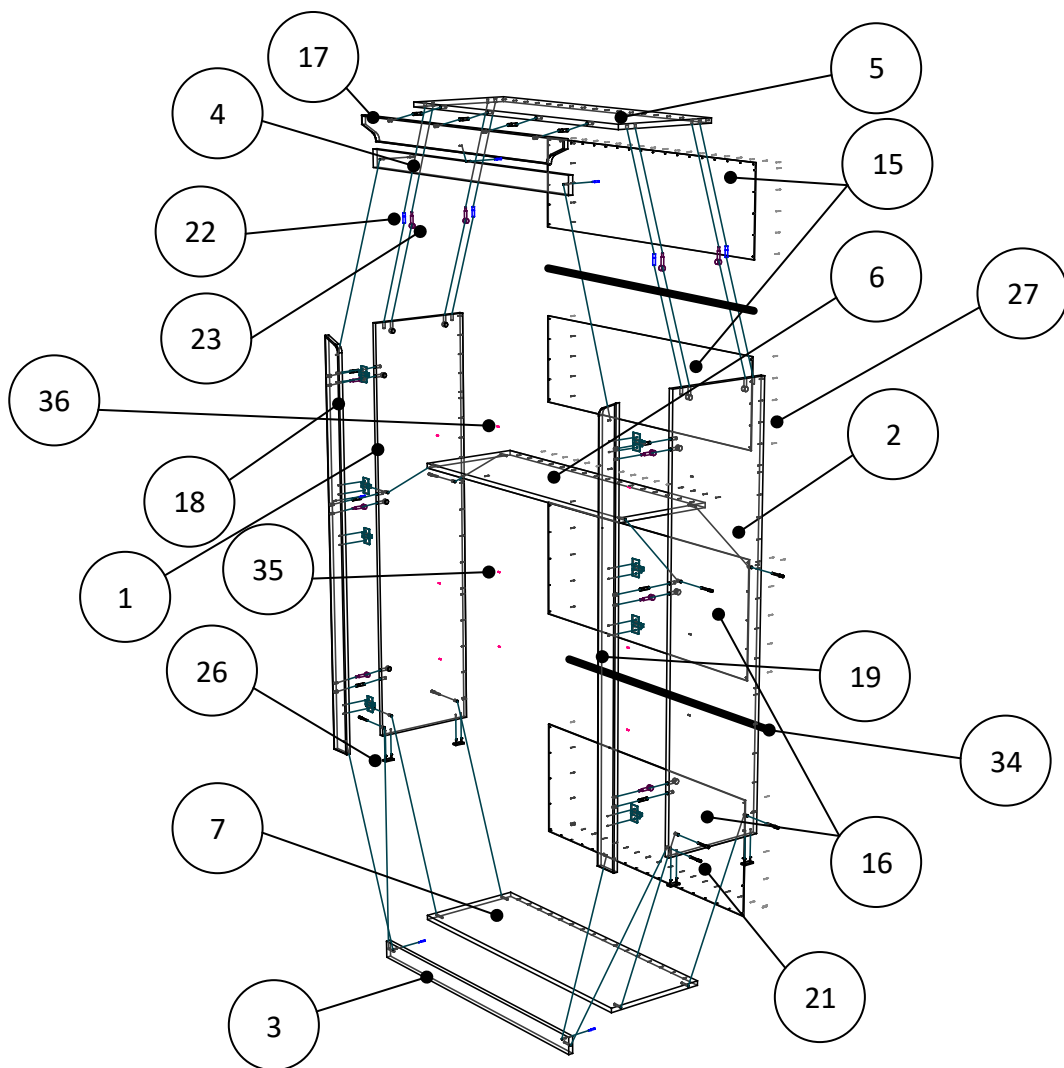
Необходимый инструмент для сборки.



Сборку рекомендуется производить с помощью специалиста, так как неправильная сборка может привести к нежелательным последствиям. Инструкция даст вам необходимые рекомендации по сборке, порядка которых просим вас придерживаться. Перед сборкой внимательно ознакомьтесь с инструкцией, проверьте комплектность фурнитуры и разберите ее по назначению.

№ п/п	Наименование	Характеристика	Длина, мм	Ширина, мм	Кол-во дет.	Материал
Упаковка №1						
Детали						
1	Бок левый		1484	368	1	ЛДСП 16 мм
2	Бок правый		1484	368	1	ЛДСП 16 мм
3	Црколь		1038	60	1	ЛДСП 16 мм
4	Планка фасадная		1036	60	1	ЛДСП 16 мм
17	Планка фасадная	Дуб баррик	1070	80	1	МДФ
18	Планка фасадная лев	Дуб баррик	1470	80	1	МДФ
19	Планка фасадная прав	Дуб баррик	1470	80	1	МДФ
Упаковка №2						
5	Крышка		1070	368	1	ЛДСП 16 мм
6	Связка верхняя		1 038	352	1	ЛДСП 16 мм
7	Связка нижняя		1 038	368	1	ЛДСП 16 мм
8	Полка		1 038	360	2	ЛДСП 16 мм
Упаковка №3						
9	Фасад левый нижний		450	822	1	ЛДСП 16 мм
10	Фасад правый нижний		450	822	1	ЛДСП 16 мм
11	Фасад левый средний		450	106	1	ЛДСП 16 мм
12	Фасад правый средний		450	106	1	ЛДСП 16 мм
13	Фасад левый верхний		450	147	1	ЛДСП 16 мм
14	Фасад правый верхний		450	147	1	ЛДСП 16 мм
15	Задняя стенка		305	1067	2	ЛХДФ
16	Задняя стенка		409	1067	2	ЛХДФ
20	Накладка левая	Венге	449	85	1	МДФ
21	Накладка правая	Венге	449	85	1	МДФ
Упаковка №4						
22	Стекло полка		1035	350	1	
23	Стекло		320	449	2	
20	21	22	23	24	25	26
Шурупы 4x16 п/г.	ЕвроШУРУП 6,3*50 , шт	Шкант 8*30, шт	Стяжка ЭКСЦЕНТРИК, шт	ЕвроКЛЮЧ, шт	ЕвроЗАГЛУШКА	Набойки
x48	x10	x16	x10	x1	x10	x4
27	28	29	30	31	32	33
Гвозди 2*20 (2*25), шт	Заглушка д/эксцентрик. стяжки, шт	Петля 4-х шарн.180 град	Стяжка МЕЖСЕКЦИОНН АЯ 5*32 старая	Клей ПВА (25 гр)	Шурупы 3,5x25 саморез, п/г, оксид	ЕвроЗАГЛУШКА САМОКЛЕЮЩАЯ
x60	x10	x8	x2	x1	21	x14
34	35	36	37	38		
Соединитель ДВП	Полкодержатель металл	Полкодержатель с амортизатором	Втулка для стекла	Шайба для ДВП		
x2	x8	x4	x16	x10		

Рисунок 1. Сборка каркаса



1. Перед сборкой вскрыть пакеты и внимательно изучить инструкцию по сборке. После этого можно приступать к сборке согласно схеме.
2. На боковины 1 установите полкодержатели 35 и 36.
3. Сборка производится горизонтально, тыльной стороной вниз, с низу в верх. Соединяя детали между собой с помощью шкантов 22, эксцентриковых стяжек 23 и еврошурупов 21 как показано на рисунке 1. (В отверстия для установки шкантов нанесите несколько капель клея ПВА 31).
4. Соберите верхнюю часть фасадов соединяя детали 10, 9 и стекло 19 с помощью шурупов 20 и втулок для крепления стекла 37. **(Внимание шурупы притягиваются вручную отверткой, во избежание перетяжки).**
5. Для удобства сборки фасадные планки 14 и 15 устанавливаются в месте с фасадами 8 и собранном предыдущим верхним фасадом, установив их с помощью петель 29 и шурупов 20 см... рисунок 2.
6. После установки фасадов вместе с фасадными планками с помощью петель отрегулируйте зазоры см... рисунок 3. Затем соедините верхнюю и нижнюю часть фасада с помощью накладки 16 и 17 и шурупов 32 с изнаночной стороны, а отверстие закройте самоклеющийся заглушкой 33.
7. Затем шурупами 32 через детали 2 и 3 притяните детали 14, 15 и 13.
8. Закрепите задние стенки 11 и 12 к каркасу с помощью гвоздей 27, соединителем ДВП 34 и шайбами 38 на стыке верхней связи. (Внимание! соблюдайте равенство диагоналей конструкции)

Рисунок 2. Сборка и установка фасадов

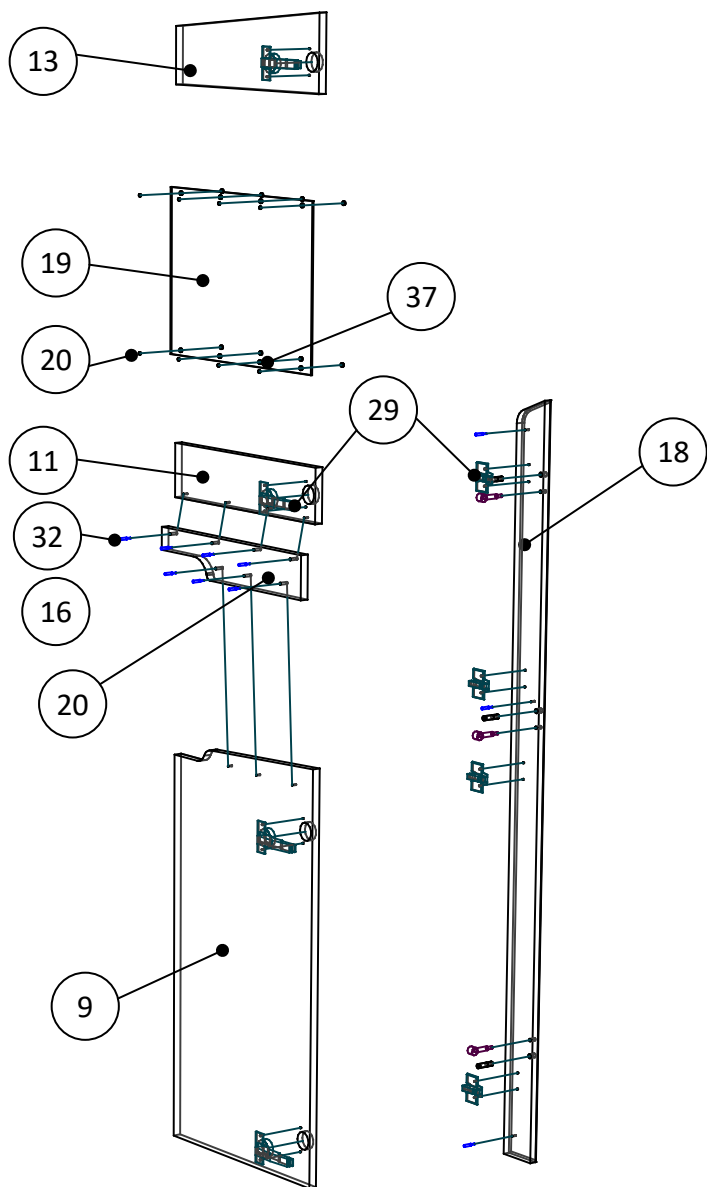


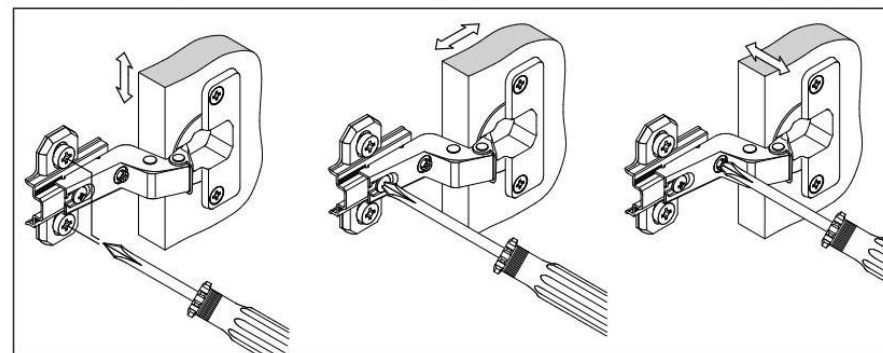
Рисунок 3. Регулировка зазоров между фасадами.

Регулирование зазоров и положения дверей с петлями

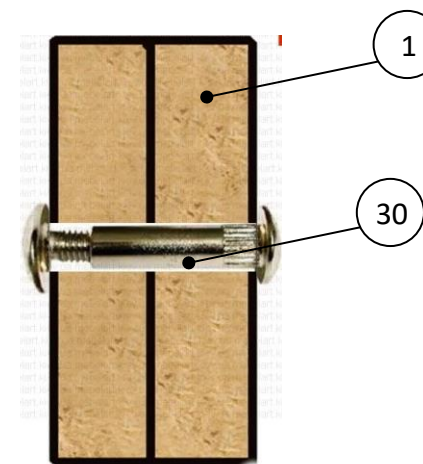
Регулирование по высоте

Регулирование глубины

Регулирование наложения



Если в комплектацию набора входят дополнительные секции, то соединить их межсекционной стяжкой 30, предварительно просверлив смежные боковины сверлом диаметром 5 мм.



Инструкция по уходу за мебелью и правила эксплуатации

Для поддержания надлежащего внешнего вида и долговечности мебели рекомендуется соблюдать следующие общие правила.

1. Мебель должна эксплуатироваться в сухих и теплых помещениях, имеющих отопление и вентиляцию при температуре воздуха не ниже +10°C и не выше +40°, относительной влажности 65-85%.
2. Расположение мебели ближе одного метра от отопительных приборов и других источников тепла, а также под прямыми солнечными лучами, вызывает ускоренное старение покрытия и деформацию мебельных щитов.
3. Поверхность деталей мебели следует оберегать от попадания влаги во избежание разбухания каркасов, фасадов и столешницы, отклеивания кромок на боковых поверхностях.
4. Следует оберегать поверхность мебели и ее конструктивные элементы от механических повреждений, которые могут быть вызваны воздействием твердых предметов, абразивных порошков, а также чрезмерными физическими нагрузками.
5. Изделия мебели необходимо устанавливать на ровные поверхности.
6. Рекомендуется для чистки преимущественно пользоваться мягкой тканью или замшей, смоченной и хорошо отжатой перед использованием. Всегда тщательно высушивайте (протирайте сухой тканью) смоченные участки по окончании чистки. Не следует использовать средства, обладающие абразивными свойствами, а также губки с покрытием из металлического волокнообразного или стружечного материала при чистке.
7. В процессе эксплуатации мебели возможно ослабление крепежной фурнитуры, необходимо осуществлять «затяжку» всех изделий металлофурнитуры, осуществляющих крепеж и регулировку узлов, обеспечивающих открывание и трансформацию подвижных элементов.

Общие технические указания по сборке.

Для удобства транспортировки и предохранения от повреждений, мебель поставляется в разобранном виде в индивидуальной упаковке. Вы можете собрать ее самостоятельно, либо воспользоваться услугами квалифицированных сборщиков. Не приступайте к сборке, не ознакомившись с инструкцией!

Проверить комплектность каждой упаковки, согласно комплекточной ведомости. При обнаружении дефектов или не комплектности к сборке не приступать. Обратитесь к продавцу. **ВНИМАНИЕ!** Не рекомендуется одновременно вынимать детали из всех упаковок во избежание их смешивания (можете перепутать детали). Проверить наличие фурнитуры.

Во избежание перекосов и повреждений, а также загрязнения мебели, сборку производить на ровном полу, покрытом тканью или бумагой. Необходимо соблюдать осторожность, чтобы не повредить поверхность деталей. В сборке сложных и больших изделий желательно участие двух человек. Перед началом сборки необходимо определить расположение деталей в изделии в соответствии со схемами сборки и инструкцией.

Производитель оставляет за собой право вносить незначительные изменения в конструкцию, не изменяющую внешний вид и дизайн изделия без предварительного уведомления.

Поставщик гарантирует соответствие товаров требованиям ГОСТа 16371-93 при соблюдении условий транспортировки, хранения, сборки (для мебели поставляемой в разобранном виде), эксплуатации. Гарантийный срок эксплуатации мебели: детской и для общественных помещений – 18 месяцев, бытовой – 24 месяца. Гарантийный срок при розничной продаже через торговую сеть исчисляются со дня продажи мебели, но в пределах 30 месяцев со дня её изготовления. Срок эксплуатации 10 лет

Продавец не несет ответственности за дефекты собранного изделия, если сборка изделия была произведена не рекомендованной службой сборки, либо произведена самостоятельно покупателем. Предприятие изготовитель оставляет за собой право вносить изменения в конструкцию изделия, не ухудшая его конструктивные и эксплуатационные характеристики.