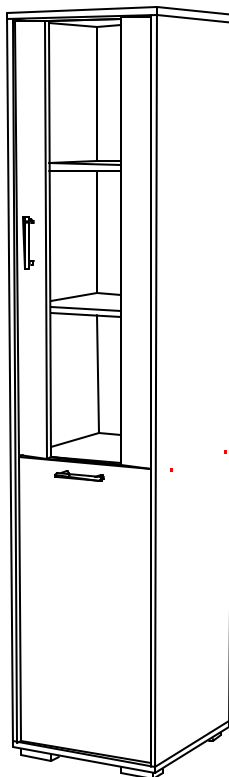
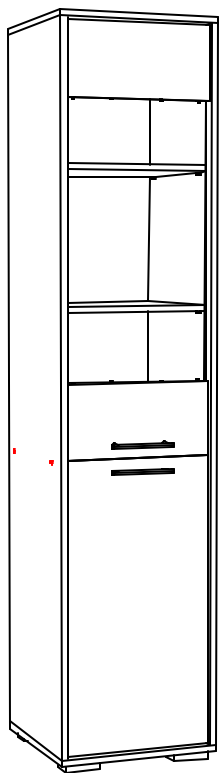


Инструкция по сборке и эксплуатации мебели.

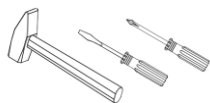
## **Пенал для КЛ-1.2, 1,3**

**400x1800x403**

Ширина X Высота x Глубина



Необходимый инструмент для сборки.



Сборку рекомендуется производить с помощью специалиста, так как неправильная сборка может привести к нежелательным последствиям. Инструкция даст вам необходимые рекомендации по сборке, порядка которых просим вас придерживаться. Перед сборкой внимательно ознакомьтесь с инструкцией, проверьте комплектность фурнитуры и разберите ее по назначению.

Упаковочные места для Пенал для КЛ-1.2, КЛ-1.3 (корпус)

№ места

Источник

№ п/п	Наименование	Длина, мм	Ширина, мм	Кол-во дет.	Материал
Упаковка № 1					
Детали					
1	Боковина правая	1746	400	1	ЛДСП 16 мм
2	Боковина левая	1746	400	1	ЛДСП 16 мм
8	Задняя стенка пенала	1774	396	1	ЛХДФ

Упаковка № 2

Детали

5	Связка пенала	368	358	1	ЛДСП 16 мм
7	Полка верхняя пенала	368	369	2	ЛДСП 16 мм
6	Полка нижняя пенала	368	373	1	ЛДСП 16 мм
3	Крышка пенала	400	400	1	ЛДСП 16 мм
4	Дно пенала	400	400	1	ЛДСП 16 мм

Материалы

Фурнитура

Размеры фасада могут отличаться от указанных размеров в зависимости от вида, выбранного вами фасада.

Упаковочные места для Пенал для КЛ-1.2, КЛ-1.3 (фасад ЛДСП) Дуб баррик

№ места

Источник

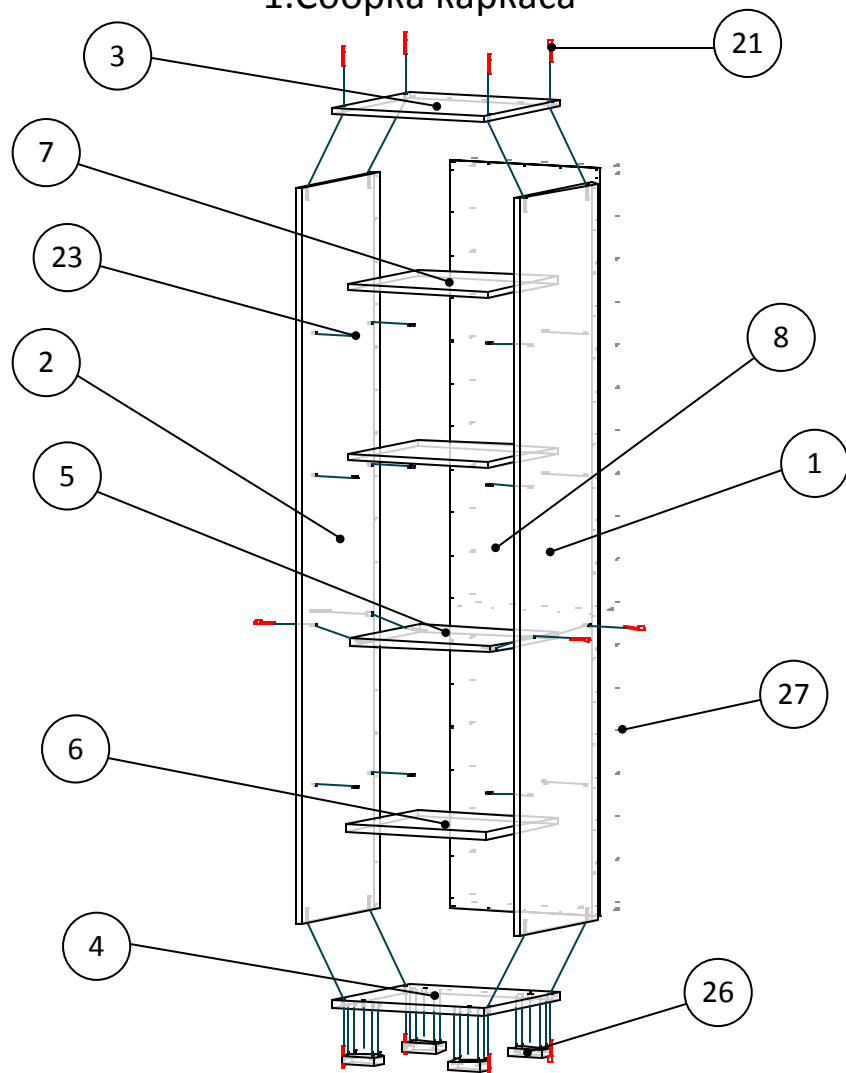
№ п/п	Наименование	Длина, мм	Ширина, мм	Кол-во дет.	Материал
Упаковка № 1					
Детали					
3	Фасад	180	362	2	ЛДСП 16 мм
1	Створка	707	362	1	ЛДСП 16 мм
Упаковка № 2					

Детали

2	проложка	750	380	2	ДСП 16мм
---	----------	-----	-----	---	----------

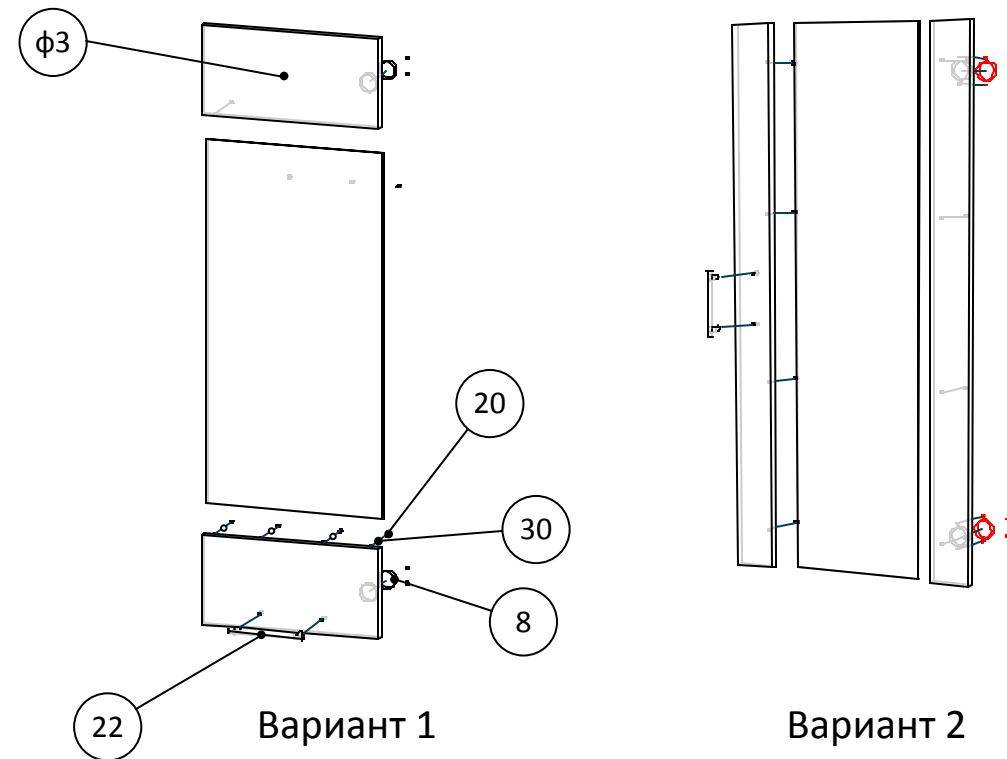
20	21	22	23	24	25	26
Шурупы 4x16 п/г.	ЕвроШУРУП 6,3*50, шг	Ручка	Попкодержатель	ЕвроКЛЮЧ, шг	ЕвроЗАГПУШКА крест	Опора регулируемая (88*54*20) № 1
						
x40	x12	x2	x12	x1	x4	x4
Гвозди 2*20 (2*25), шг	Заглушка д/эксцентрик. стяжки, шг	Петля 4-х шарн. внутренняя	Втулка для стекла	Амортизатор силиконовый	Шурупы 3,5x25 саморез, п/г, оксид	Заглушка самоклеющаяся
						
x40	x4	x4	x8	x2	x4	x4

## 1. Сборка каркаса



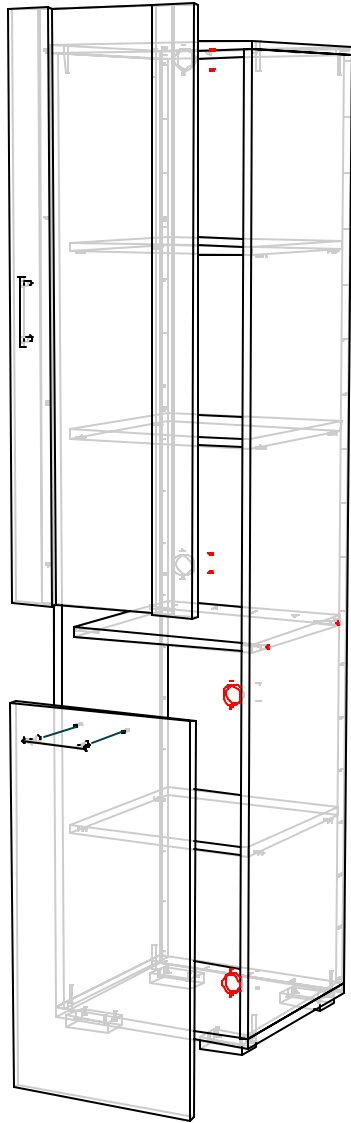
1. Перед сборкой вскрыть пакеты и внимательно изучить инструкцию по сборке. После этого можно приступать к сборке согласно схеме.
2. Установите полкодержатели 23 на боковины 1 и 2.
3. Установите ответные части петель (бабочки) на одну из боковин 1 или 2 согласно выбранной схеме открывания двери.
4. Сборка производится горизонтально, тыльной стороной вниз. Соединить детали 1, 2, 3, 4 и 5 евроинтами 21.
5. Закрепите заднюю стенку 8 к собранной конструкции гвоздями 27. Предварительно проверьте равенство диагоналей конструкции.

## 2. Сборка фасада



1. Соединить детали ф3 с стеклом шурупами 20 через втулки 30. Внимание! При затягивании шурупов учтите прилагаемое усилие, чтобы не разрушить стекло.
2. Установить чашки петель 29 в подготовленные отверстия.
3. Установить ручку 22 на деталь ф3.
4. Шляпки шурупов закрыть заглушкой 25.

### 3. Установка фасада.

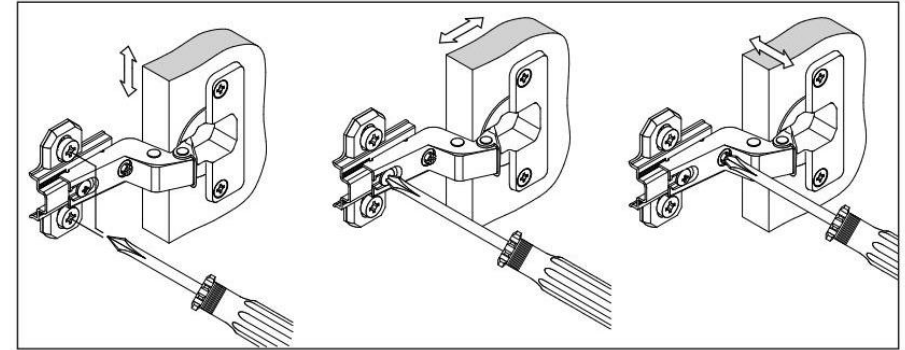


### Регулирование зазоров и положения дверей с петлями

Регулирование по  
высоте

Регулирование  
глубины

Регулирование  
наложения



1. Соедините чашки петель с бабочкой.
2. Отрегулируйте положение створок с помощью регулировочных винтов петель
3. Установите пенал на постоянное место и отрегулируйте положение шкафа с помощью регулировочных винтов опор.
4. Закройте регулировочные отверстия заглушками 33.

## **Инструкция по уходу за мебелью и правила эксплуатации**

Для поддержания надлежащего внешнего вида и долговечности мебели рекомендуется соблюдать следующие общие правила.

1. Мебель должна эксплуатироваться в сухих и теплых помещениях, имеющих отопление и вентиляцию при температуре воздуха не ниже +10°C и не выше +40°, относительной влажности 65-85%.
2. Расположение мебели ближе одного метра от отопительных приборов и других источников тепла, а также под прямыми солнечными лучами, вызывает ускоренное старение покрытия и деформацию мебельных щитов.
3. Поверхность деталей мебели следует оберегать от попадания влаги во избежание разбухания каркасов, фасадов и столешницы, отклеивания кромок на боковых поверхностях.
4. Следует оберегать поверхность мебели и ее конструктивные элементы от механических повреждений, которые могут быть вызваны воздействием твердых предметов, абразивных порошков, а также чрезмерными физическими нагрузками.
5. Изделия мебели необходимо устанавливать на ровные поверхности.
6. Рекомендуется для чистки преимущественно пользоваться мягкой тканью или замшей, смоченной и хорошо отжатой перед использованием. Всегда тщательно высушивайте (протирайте сухой тканью) смоченные участки по окончании чистки. Не следует использовать средства, обладающие абразивными свойствами, а также губки с покрытием из металлического волокнообразного или стружечного материала при чистке.
7. В процессе эксплуатации мебели возможно ослабление крепежной фурнитуры, необходимо осуществлять «затяжку» всех изделий металлофурнитуры, осуществляющих крепеж и регулировку узлов, обеспечивающих открывание и трансформацию подвижных элементов.

### **Общие технические указания по сборке.**

Для удобства транспортировки и предохранения от повреждений, мебель поставляется в разобранном виде в индивидуальной упаковке. Вы можете собрать ее самостоятельно, либо воспользоваться услугами квалифицированных сборщиков. Не приступайте к сборке, не ознакомившись с инструкцией!

Проверить комплектность каждой упаковки, согласно комплектовочной ведомости. При обнаружении дефектов или не комплектности к сборке не приступать. Обратитесь к продавцу. **ВНИМАНИЕ!** Не рекомендуется одновременно вынимать детали из всех упаковок во избежание их смешивания (можете перепутать детали). Проверить наличие фурнитуры.

Во избежание перекосов и повреждений, а также загрязнения мебели, сборку производить на ровном полу, покрытом тканью или бумагой. Необходимо соблюдать осторожность, чтобы не повредить поверхность деталей. В сборке сложных и больших изделий желательно участие двух человек. Перед началом сборки необходимо определить расположение деталей в изделии в соответствии со схемами сборки и инструкцией.

Производитель оставляет за собой право вносить незначительные изменения в конструкцию, не изменяющую внешний вид и дизайн изделия без предварительного уведомления.

Поставщик гарантирует соответствие товаров требованиям ГОСТа 16371-93 при соблюдении условий транспортировки, хранения, сборки (для мебели поставляемой в разобранном виде), эксплуатации. Гарантийный срок эксплуатации мебели: детской и для общественных помещений – 18 месяцев, бытовой – 24 месяца. Гарантийный срок при розничной продаже через торговую сеть исчисляются со дня продажи мебели, но в пределах 30 месяцев со дня её изготовления. Срок эксплуатации 10 лет

**Продавец не несет ответственности за дефекты собранного изделия, если сборка изделия была произведена не рекомендованной службой сборки, либо произведена самостоятельно покупателем.**

**Предприятие изготовитель оставляет за собой право вносить изменения в конструкцию изделия, не ухудшая его конструктивные и эксплуатационные характеристики.**